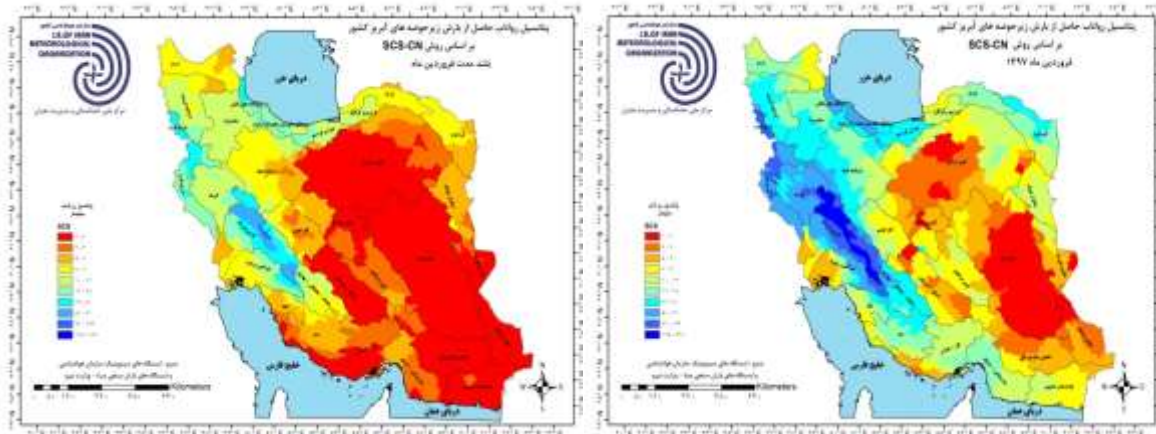
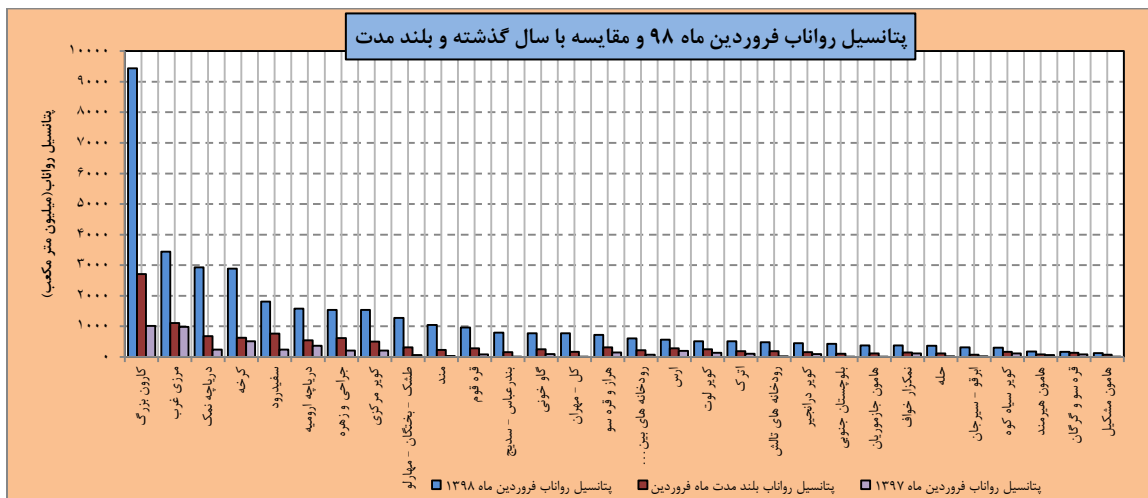


## پتانسیل رواناب حوضه‌های آبریز کشور در فروردین ماه ۹۸ و دوره بلندمدت:



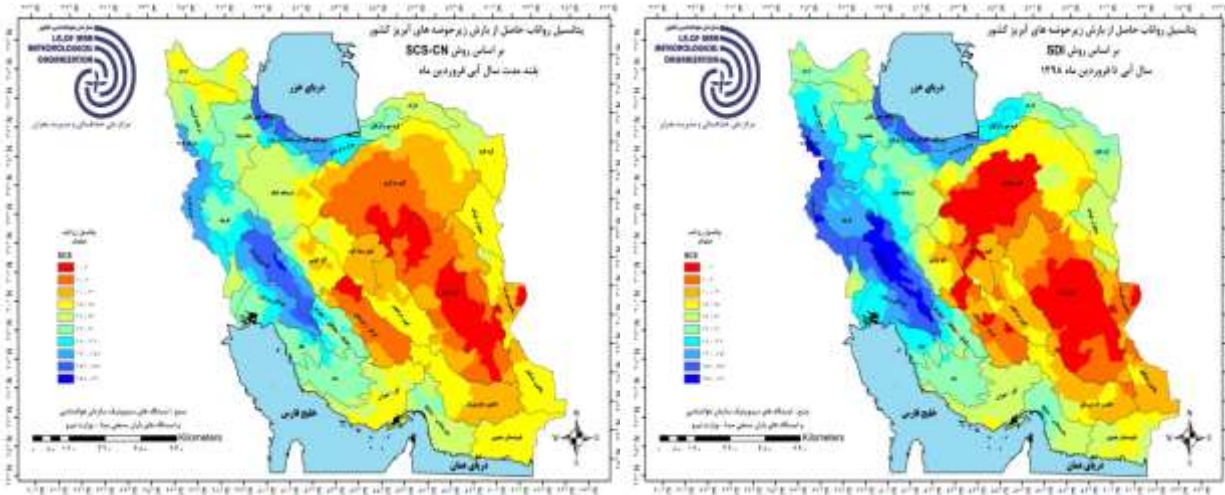
شکل ۲- پتانسیل رواناب حوضه‌های آبریز کشور در فروردین ماه ۹۸ و دوره بلندمدت با استفاده از روش SCS-CN



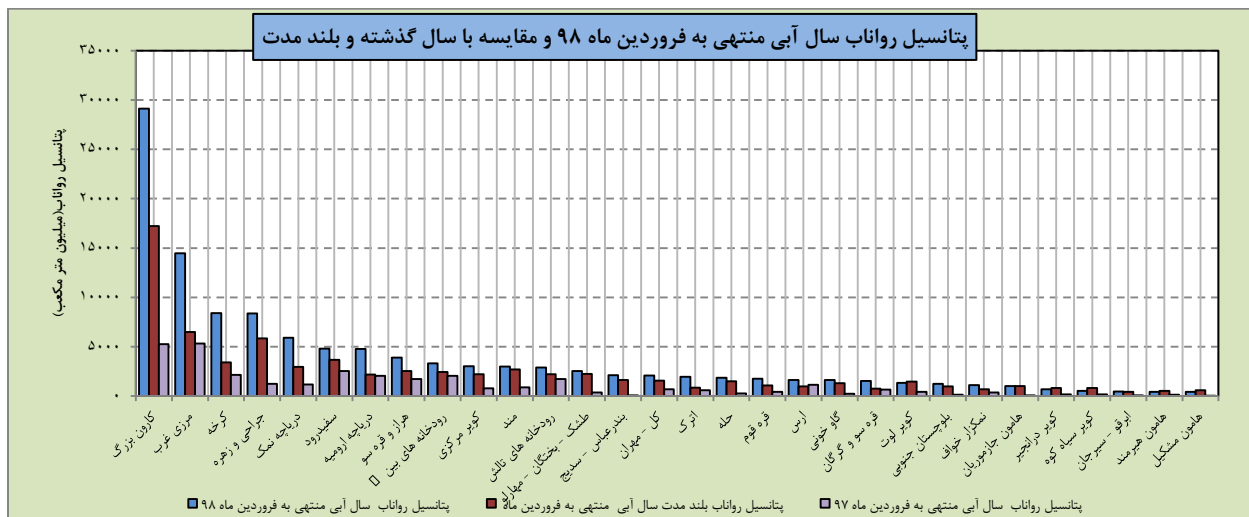
شکل ۳- نمودار پتانسیل رواناب فروردین ماه ۹۸ و مقایسه با بلند مدت به تفکیک حوضه‌های آبریز درجه ۲ کشور

همان‌طور که در شکل‌های ۲ و ۳ نشان داده شده است، بیشترین پتانسیل رواناب حاصله از بارش در حوضه‌های غرب، جنوب غرب و شمال کشور است. کمترین مقدار آن نیز مربوط به حوضه‌های مرکزی است. کارون بزرگ با پتانسیل رواناب ۹۴۳۹ و مرزی غرب با ۳۴۳۷ میلیون مترمکعب در فروردین ماه جاری بیشترین حجم پتانسیل رواناب را به خود اختصاص داده‌اند. حوضه‌های هامون مشکیل و قره‌سو به ترتیب با ۱۲۶ و ۱۶۷ میلیون مترمکعب کمترین پتانسیل رواناب را داشته‌اند. مجموع رواناب کشور ایران در فروردین ماه ۹۸ حدود ۳۷ میلیارد مترمکعب بوده است که نسبت به سال گذشته و بلند مدت فروردین به ترتیب ۶۴۰ و ۲۲۱ درصد افزایش داشته است. زیر حوضه‌های دریاچه ارومیه نسبت به بلند مدت وضعیت مناسب تری دارند. سمینه رود و زرین رود از رودهای مهم این زیر حوضه‌ها هستند. همان‌طور که قبلاً گفته شد مدل SCS ریزش برف را به صورت آب معادل برف در گزارش‌ها ایستگاه‌های سینوپتیک در نظر می‌گیرد و به همین دلیل امکان دارد که در حوضه‌های برف خیز در ماه‌های سرد، پتانسیل رواناب با حجم آب عبوری از رودخانه‌ها و ورودی فروردین ماه به سدها برابر نباشد. در مقایسه رواناب فروردین ماه ۹۸ با بلندمدت فروردین ماه، مشخص است که نیمه غربی، جنوب غربی، شمالی، شرقی و جنوبی رواناب بیشتری دریافت کرده است، اما حوضه‌های مرکزی نسبت به بلندمدت تغییر محسوسی نکرده‌اند.

**پتانسیل سال آبی منتهی به فروردین ماه ۹۸ حوضه‌های آبریز کشور و دوره بلندمدت:**



شکل ۴- پتانسیل رواناب حوضه‌های آبریز کشور در سال آبی منتهی به فروردین ماه و دوره بلندمدت با استفاده از روش SCS-CN



شکل ۵- نمودار پتانسیل رواناب ۱۲ ماه منتهی به فروردین ماه ۹۸ و مقایسه با بلند مدت به تفکیک حوضه‌های آبریز درجه ۲ کشور

همان‌طور که در شکل‌های ۴ و ۵ نشان داده شده است، بیشترین پتانسیل رواناب حاصله از بارش در سال آبی ۹۷-۹۸ (منتهی به فروردین) مربوط به حوضه‌های غرب، جنوب غرب و شمال کشور است. کمترین مقدار آن نیز مربوط به حوضه‌های جنوب شرق و مرکزی است. کارون بزرگ با پتانسیل رواناب ۲۹,۲ و مرزی غرب با ۱۴,۵ میلیارد مترمکعب در سال آبی جاری (منتهی به فروردین) بیشترین حجم پتانسیل رواناب را به خود اختصاص داده‌اند. حوضه‌های هامون مشکیل و هیرمند به ترتیب با ۰,۴۱ و ۰,۴۲ میلیارد مترمکعب کمترین پتانسیل رواناب را داشته‌اند. مجموع رواناب کشور ایران در سال آبی جاری دارای ۱۱۶ میلیارد مترمکعب بوده است که نسبت به سال گذشته و بلند مدت به ترتیب ۲۵۱ و ۵۸ درصد افزایش داشته است. زیر حوضه‌های حوضه دریاچه ارومیه نسبت به بلند مدت وضعیت مناسب تری دارند. در مقایسه رواناب سال آبی جاری با بلندمدت، مشخص است که نیمه غربی، جنوب غربی و شمالی رواناب بیشتری دریافت کرده است. تغییرات در حوضه‌های جنوب شرقی و جنوبی نسبت به بلندمدت محسوس نمی باشد.

